

Invest in Bogotá

INFORME
DE GESTIÓN
2010



FIDUAGRARIA

Carta de la Directora Ejecutiva

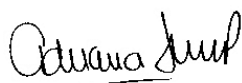
En noviembre de 2010 recibí la dirección ejecutiva de Invest in Bogota, cargo que acogí con gran honor y entusiasmo, buscando darle continuidad a la excelente labor realizada por Virgilio Barco, mi antecesor. Los positivos resultados obtenidos por la Corporación, desde su creación hasta la fecha, constituyen una contribución importante para la generación de empleo formal de calidad y la transformación productiva, lo que deriva en beneficios directos para la región capital.

A 31 de diciembre de 2010, la Corporación contaba con un total de 126 oportunidades de inversión que eran apoyadas por el equipo y se encontraban en proceso de maduración, principalmente de sectores priorizados por Invest in Bogota. Además, en este año se logró la materialización de 16 decisiones de inversión que contribuyeron a totalizar 51 decisiones de inversión, desde el inicio de operaciones de la Corporación en el 2007. Éstas representan una inversión superior a los US\$280 millones que en los próximos años podrán generar más de 6.300 empleos directos. El 86% de estas inversiones se dieron en sectores económicos de alto valor agregado para Bogotá y la región, tales como servicios para la industria del petróleo y gas, tecnologías de la información y desarrollo de software, industria audiovisual y servicios empresariales.

Para enfrentar la competencia y lograr un mejor posicionamiento de Bogotá a nivel internacional, Invest in Bogota logró en el 2010 finalizar el diseño de la estrategia de mercadeo de ciudad, la cual se fundamenta en la creación de asociaciones positivas con la ciudad, a través de alusiones a elementos específicos (eventos, íconos de ciudad, instituciones, personajes, etc.), en áreas de negocios, cultura, talento, inclusión social y sostenibilidad. De la misma forma, se logró la selección del sistema de identidad visual o marca ciudad, a través de un proceso participativo e incluyente.

Aunque en el contexto internacional la posición de Bogotá para atraer inversión de valor agregado es favorable, se empieza a evidenciar una fuerte competencia con otras ciudades de la región, que al igual que Bogotá, compiten para atraer inversión que impulse la generación de empleo. Por esta razón, los retos de la Agencia y de la ciudad cada vez son mayores, para lo cual se requiere trabajar con mayor articulación entre actores públicos y privados, buscar una especialización sectorial que permita fortalecer la propuesta de valor de la ciudad e implementar la estrategia de mercadeo de ciudad diseñada.

Los frutos obtenidos como resultado de la gestión de Invest in Bogota durante estos años, nos animan a continuar trabajando rigurosamente en la promoción de inversión, el mejoramiento del clima de negocios y el posicionamiento internacional de la ciudad, buscando expandir la llegada de inversiones estratégicas que contribuyan a generar un impacto positivo en el desarrollo económico de la ciudad región.



Adriana Suárez Pardo
Directora Ejecutiva
Invest in Bogota



Banco de Occidente

1. Antecedentes

La Corporación para el Desarrollo y la Productividad Bogotá Región es una entidad mixta, sin ánimo de lucro, creada por el Distrito Capital y la Cámara de Comercio de Bogotá en octubre de 2006.

Su objeto es “la coordinación y desarrollo de planes, programas y proyectos que contribuyan a la productividad, competitividad, desarrollo económico sostenible, promoción de la inversión e intercambio comercial nacional e internacional y la exportación de bienes y servicios”.

Desde su creación en octubre de 2006, la Corporación ha desarrollado un programa de promoción de la inversión denominado “Invest in Bogota”. Este programa tuvo su origen en el Consejo Regional de Competitividad, donde se identificó como un proyecto estratégico del Plan Regional de Competitividad. Para su diseño y puesta en marcha, la Cámara de Comercio de Bogotá firmó un convenio con la Agencia Multilateral de Garantía de Inversiones (MIGA) del Banco Mundial. Como parte de este convenio MIGA preparó el plan de negocios inicial, apoyó en la identificación de los sectores con potencial para la promoción de la inversión, capacitó al equipo de trabajo y realizó un seguimiento al desarrollo y a los resultados de las actividades de promoción durante el 2007 y 2008.

En noviembre de 2009, la Corporación firmó un convenio con la Gobernación de Cundinamarca con el objeto de “aunar esfuerzos técnicos, administrativos y financieros con el fin de diseñar y desarrollar una estrategia proactiva que asegure atraer inversión extranjera a Cundinamarca, enfocada en sectores de alto potencial de desarrollo económico para el departamento”. Dicho convenio fue ejecutado en 2010 logrando su cumplimiento.

Para promover la inversión extranjera directa en Bogotá y su Región, la Corporación desarrolla cuatro grandes estrategias:

- Lograr la instalación de empresas en sectores prioritarios mediante un trabajo de promoción proactiva en el exterior (promoción proactiva)
- Facilitar el proceso de instalación de empresas que seleccionaron a Bogotá como un potencial destino para sus inversiones (promoción reactiva)
- Fomentar procesos de reinversión por parte de empresas instaladas en la ciudad (promoción de reinversión)
- Trabajar para mejorar el clima de inversión en la ciudad

En el 2006, la Cámara de Comercio de Bogotá y el Distrito Capital contrataron estudios sectoriales encaminados a seleccionar una “lista larga” de sectores para la labor de promoción proactiva. Con el paso de los años, la dinámica de la inversión extranjera, las ventajas comparativas de Bogotá, la promoción proactiva y el conocimiento sectorial de la Corporación han permitido priorizar los sectores de promoción proactiva perfeccionando las propuestas de valor y focalizando la promoción hacia sectores y/o nichos específicos.



En la Tabla 1, se listan los sectores identificados como sectores atractivos para realizar promoción de inversión proactiva:

Tabla 1. Sectores seleccionados para promoción proactiva

Servicios	Contact centers
	Tercerización de procesos de negocio (BPO&O)*
	Tecnologías de la información*
	Servicios compartidos / sedes regionales*
	Transporte y logística
	Mantenimiento de aeronaves
	Servicios de salud
	Servicios de educación*
	Servicios de petróleo y gas*
Servicios de producción audiovisual*	
Manufactura de alto valor agregado	Dispositivos médicos
	Productos farmacéuticos
	Cosméticos
	Equipos electrónicos
	Autopartes
	Industria editorial
Agroindustria	Confecciones de valor agregado
	Frutas frescas y procesadas*
	Verduras frescas y procesadas*
	Hierbas aromáticas, extractos esenciales y otros ingredientes naturales*

*Sectores priorizados para promoción proactiva o desarrollo de estudios sectoriales en el año 2010.

En el 2007 se priorizaron los sectores de contact centers y de dispositivos médicos para promoción proactiva. En el 2008, se continuó con la promoción en estos dos sectores y se incluyeron los sectores de manufactura de alto valor agregado. En el 2009, con la vinculación de Cundinamarca, se iniciaron estudios para algunos sectores propios de Cundinamarca tales como frutas y hortalizas, extractos e ingredientes naturales y turismo. Igualmente, se inició la promoción proactiva del sector de servicios relacionados a la industria de petróleo y gas y de producción audiovisual.

En el 2010, se priorizaron los sectores de BPO (tercerización de procesos a distancia), tecnologías de la información, servicios compartidos y sedes regionales de Multinacionales, servicios para la industria de petróleo y gas y servicios de producción audiovisual. Para definir esta priorización, se consideraron factores relacionados con la dinámica del sector a nivel internacional, el acceso a mercados, crecimiento del subsector en el país, condiciones para la producción en la región y logística de exportación, propuesta de valor con potencial de inversión, entre otros.



2. Resultados

Durante el 2010 la Corporación facilitó 16 decisiones de inversión en 9 sectores económicos diferentes. Con éstas, la Corporación ha certificado 51 decisiones de inversión desde el inicio de sus labores de promoción en el 2007. En la Tabla 2 se detallan las decisiones de inversión certificadas en el 2010:

Tabla 2. Decisiones de inversión certificadas en el 2010

Empresa	Sector	País
La Rosa Náutica	Alimentos	Perú
Distribuidora EFC S.A.S	Autopartes	Estados Unidos
Hoteles Hilton Princess Centroamérica	Hotelería	Costa Rica
Sumindu S.A.	Acero	Venezuela
Seppic Colombia S.A.S.	Productos químicos	Francia
Y&V Colombia S.A.S	Servicios para petróleo y gas	Venezuela
Globant*	Servicios IT	Argentina
Venezolana de Proyectos Integrados VEPICA	Servicios para petróleo y gas	Venezuela
ABS Group Colombia S.A.S	Servicios para petróleo y gas	Estados Unidos
Geoprocesados S.A. de C.V.	Servicios para petróleo y gas	México
Calmena Energy Services	Servicios para petróleo y gas	Canadá
Skanska Colombia S.A.S.	Servicios para petróleo y gas	Suecia
Suelopetrol C.A.S.A.C.A.	Servicios para petróleo y gas	Venezuela
Aggreko Colombia S.A.S.	Servicios para petróleo y gas	Reino Unido
ATC Sitios de Colombia*	Telecomunicaciones	Estados Unidos
Corporación Teravisión Colombia S.A.S.	Producción audiovisual y videojuegos	Venezuela

*Inversiones facilitadas de manera conjunta con la Vicepresidencia de Inversión de Proexport.

Vale la pena destacar que el trabajo de promoción proactivo que se realizó en 2010 en el sector de servicios de IT, servicios de petróleo y gas y el sector de infraestructura de turismo permitió el logro de resultados interesantes para Bogotá. Dichos resultados complementan los esfuerzos del gobierno nacional encaminados a atraer inversiones en sectores que generen valor agregado y transformación productiva mejorando la competitividad y la calidad de vida de los ciudadanos.



Un ejemplo concreto es el trabajo que ha venido realizando Invest in Bogota encaminado a promocionar los servicios relacionados con la exploración y explotación de petróleo y gas en el país. Este esfuerzo nace en el año 2009 gracias al trabajo conjunto con la Agencia Nacional de Hidrocarburos, entidad encargada de promover el óptimo aprovechamiento de los recursos de hidrocarburos en el país. Como resultado del trabajo de promoción realizado en este sector por Invest in Bogota en el 2010, se destacan algunas inversiones como:

Skanska. Empresa de origen sueco, y uno de los grupos de construcción y servicios más grandes del mundo. Decide incursionar en el mercado colombiano inicialmente en la prestación de servicios para la industria de petróleo y gas. Invest in Bogota facilitó el proceso durante su fase de instalación acompañando a la compañía en la materialización de la operación en la ciudad.
www.skanska.com

Calmena Energy Services. Empresa canadiense, dedicada a la prestación de servicios de perforación para la industria de petróleo y gas. Ha escogido a Bogotá como la puerta de entrada de su proceso de expansión hacia América Latina. Invest in Bogota tuvo la oportunidad de acompañarlos desde la fase de exploración, hasta la consolidación de su inversión.
www.calmena.com



3. Indicadores de Gestión

El plan estratégico establece seis principales indicadores de gestión. Las cifras de inversión y empleos provienen de una metodología de estimación basada en una encuesta voluntaria enviada a los inversionistas que decidieron invertir en Bogotá y la región en el 2010 y quienes certificaron el apoyo brindado por Invest in Bogota.

Esta encuesta se envía entre enero y febrero del año siguiente al que se obtiene la certificación de decisión de inversión. En algunos casos, dicha encuesta no obtiene respuesta, por lo que la cifra estimada de inversión y empleo incluida en este informe, se complementa con información publicada en notas de prensa o información suministrada por los inversionistas a los Oficiales de Inversión durante el proceso de acompañamiento.

Estos valores son únicamente indicativos y no comprometen de ninguna manera a las empresas en cuestión.

Tabla 3. Indicadores de gestión para el 2010

Indicador	Cifra
Inversión total generada (millones de US\$) (1)	250,6
Empleo total generado (1)	6.096
Inversión total generada/gastos acumulados del programa de promoción de inversión (2)	44,6
Costo promedio por empleo generado (gastos acumulados del programa de promoción de inversión / empleo total generado) (US\$) (2) (3)	922,4
Inversión promedio generada por empleado del programa de promoción de inversión (inversión total generada/número de empleados del programa de promoción de inversión /años acumulados) (millones de US\$) (1) (3)	5,4
Empleo promedio generado por empleado del programa de promoción de inversión (empleo total generado/número de empleados del programa de promoción de inversión/años acumulados) (1) (3)	132,5

(1) Corresponde a valores estimados acumulados a 31/12/2010.

(2) Los gastos totales del programa de promoción de inversión durante el 2007, 2008, 2009 y 2010 fueron US\$5,62 millones.

(3) Durante el 2007, 2008, 2009, 2010 y Corporación tuvo 11,5 empleados dedicados a la promoción de inversión por año en promedio.



4. Indicadores de Actividad

Durante el 2010, la Corporación desarrolló campañas de promoción proactiva en los sectores priorizados listados en el punto 2, realizó labores de facilitación con inversionistas que llegaron por su propia cuenta (inversión reactiva) y adelantó actividades de promoción con inversionistas instalados en la ciudad.

En la Tabla 4, se presentan los indicadores de actividad para 2010:

Tabla 4. Indicadores de actividad

Indicador de actividad	2010	2009	Var (%)
Campañas en el exterior	12	14	-14%
Empresas contactadas o que contactaron a Invest in Bogota	752	759	-1%
Requerimientos de información respondidos por Invest in Bogota	440	300	47%
Presentaciones realizadas a inversionistas	214	162	32%
Visitas de inversionistas	240	125	92%

El año 2010 representó un año de recuperación de la economía mundial lo cual tuvo consecuencias positivas en la promoción de inversión. Este mejor desempeño se ve reflejado en una mejora en los indicadores principalmente mayores requerimientos de información solicitados y un incremento importante en las presentaciones y visitas de inversionistas atendidos por Invest in Bogota.



5. Oportunidades en Proceso

A 31 de diciembre 2010 la Corporación tenía 126 oportunidades de inversión en proceso, de las cuales 83% correspondían a sectores prioritarios. Los principales países de origen de estas oportunidades son: Estados Unidos, Venezuela y España.

Tabla 5.
Oportunidades de inversión a 31 de diciembre de 2010 por sector

Sectores	%
Servicios para petróleo y gas	19%
Contact center	17%
IT	11%
Turismo	9%
Manufactura	6%
Servicios profesionales	4%
BPO&O	3%
Cosméticos	3%
Producción audiovisual	2%
Autopartes	2%
Equipos médicos	2%
Comercio	2%
Educación	2%
Servicios compartidos	2%
Transporte y logística	2%
Farmacéuticos	2%
Otros	12%
Total	100%

Tabla 6.
Oportunidades de inversión a 31 de diciembre de 2010 por país de origen

País	%
Estados Unidos	21%
Venezuela	20%
España	11%
Argentina	8%
México	7%
Alemania	6%
India	4%
Brasil	3%
Canadá	2%
Chile	2%
China	2%
Costa Rica	2%
El Salvador	2%
Reino Unido	2%
Austria	1%
Otros	7%
Total	100%



6. Proyectos de Clima de Inversión

Durante el año 2010, la Corporación continuó con el desarrollo de dos grandes proyectos para mejorar la competitividad de la ciudad buscando atraer mayor inversión. Estos proyectos son, el programa *Talk to the World* y la Estrategia de Mercadeo de Ciudad para Bogotá.

6.1 *Talk to the World*

Diseño y puesta en marcha de un programa de inglés para estudiantes y personas empleadas en sectores prioritarios para la atracción de inversión de Bogotá.

Este proyecto hace parte del programa Bogotá Competitiva e Internacional del Plan de Desarrollo de Bogotá 2008-2012 “Bogotá Positiva”, cuya meta es certificar 10.000 personas en un nivel B2[1] de inglés del Marco Común Europeo de referencia para las lenguas. El programa busca desarrollar destrezas y habilidades conversacionales en inglés dentro de la población en edad de trabajar, con un doble propósito:

- Mejorar las competencias de los participantes para que puedan optimizar sus oportunidades laborales, y
- Facilitar la operación de empresas nacionales y multinacionales que requieren contar permanentemente con este tipo de recurso humano.

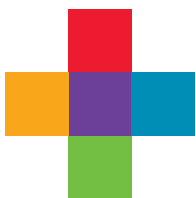
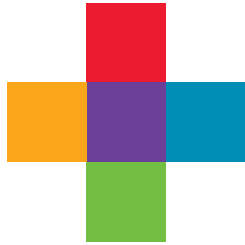
Desde el inicio de su operación, en el año 2008, se han atendido más de 4.500 beneficiarios de las diferentes poblaciones, que incluyen estudiantes de colegios, estudiantes de educación superior, empleados de los sectores prioritarios para la atracción de inversiones, docentes del Distrito y en general, personas con interés en obtener un vínculo laboral con sectores prioritarios para la inversión y la exportación en Bogotá.

A 31 de diciembre de 2010, 6.850 personas se habían certificado en nivel B2 o superior, como resultado de i) el proceso de formación adelantado por el Programa y ii) la iniciativa de certificación adelantada en 2010 en coordinación con el Ministerio de Comercio, Industria y Turismo, denominada ISpeak Certificación Bogotá.



[1] Un usuario con nivel B2 es aquel capaz de entender las ideas principales de textos complejos, incluso técnicos siempre que estén dentro de su campo de especialización, producir textos claros y detallados sobre temas diversos, defender un punto de vista sobre temas generales, relacionarse con hablantes nativos con un grado suficiente de fluidez y naturalidad, dentro de un contexto limitado.

BOGO HÁ



6.2 Diseño e implementación de la estrategia de mercadeo de ciudad para Bogotá y la selección del Sistema de Identidad Visual o marca que acompañará dicha estrategia

En un mundo globalizado, los países -y especialmente las regiones y ciudades- compiten por atraer inversión, turismo, eventos, negocios y talento. Por esta razón, las ciudades han entendido que deben hacer un esfuerzo proactivo para posicionarse internacionalmente mediante estrategias de mercadeo de ciudad. Este posicionamiento internacional no es un lujo, es un elemento clave del desarrollo económico de una ciudad.

La brecha existente entre la percepción y la realidad acerca de Bogotá dificulta el trabajo de atracción de inversión, de promoción turística y de atracción de nuevas oportunidades para la ciudad. Para empezar a reducir esta brecha, la Cámara de Comercio de Bogotá y el Distrito Capital a través del Instituto Distrital de Turismo, se asociaron a través del Convenio 196 de 2008 para desarrollar una estrategia de largo plazo enfocada al posicionamiento internacional de Bogotá. Invest in Bogota, en su condición de entidad público-privada, ha sido la entidad encargada de facilitar y ejecutar dicha estrategia.

Como resultado de este esfuerzo, en el año 2010 se obtuvieron los siguientes resultados:

- El diseño de una “Estrategia de Mercadeo de Ciudad para Bogotá” desarrollada con el apoyo de INPOLIS, empresa consultora alemana especializada en el desarrollo de estrategias de posicionamiento de ciudades. La estrategia diseñada se desarrolla a partir de una visión basada en las fortalezas de Bogotá y busca posicionar a la ciudad a través de la construcción de asociaciones positivas entre Bogotá y elementos sobresalientes de la ciudad. Para construir dichas asociaciones sugiere realizar las siguientes acciones: i) el desarrollo de proyectos que refuercen asociaciones entre la ciudad y aspectos positivos existentes y ii) mediante la promoción de nuevos proyectos que generen asociaciones positivas.
- Creación y manejo del Sistema de Identidad Visual de la ciudad (Marca Ciudad). Corresponde a la imagen visual que acompañará a la estrategia de posicionamiento y mercadeo de ciudad.
- Candidatura de Bogotá como miembro de la Red de Ciudades Creativas de UNESCO (RCCU) en la categoría de música. Este proceso concluye a mediados de 2011.



El diseño del Sistema de Identidad Visual se llevó a cabo a través de un proceso incluyente y participativo convocando un concurso público en el que participaron entidades especializadas nacionales y extranjeras en diseño de marcas. La selección del diseño ganador estuvo a cargo de un proceso transparente en el cual un jurado especializado seleccionó el 30 de noviembre de 2010 la imagen visual ganadora. Los pasos que se siguieron para el desarrollo de este proceso fueron:

BOGO  **Á**

BOGO  **Á**

BOGO  **Á**

BOGO  **Á**

BOGO  **Á**

BOGO  **Á**

- 1) Diseño del proceso participativo.
Consulta ciudadana
- 2) Lanzamiento del proceso.
Alianza Casa Editorial El Tiempo
- 3) Divulgación de los resultados de la consulta ciudadana
- 4) Apertura de la oferta pública para el diseño gráfico
- 5) Selección del jurado del concurso
- 6) Preselección de propuestas de diseño
- 7) Focus groups de las propuestas seleccionadas
- 8) Evaluación final y escogencia del diseño por parte del jurado
- 9) Divulgación pública de la marca ganadora
- 10) Lanzamiento oficial de la Marca Bogotá

La marca ganadora es un “logotipo que represente e identifica una marca viva, que por medio de un sistema de identidad flexible, versátil, dinámico, creativo y sobretodo perdurable a través del tiempo resulta capaz de comunicar todo lo que es realmente BOGOTÁ, una ciudad creativa, diversa, multicultural, y que como ciudadanos podamos crear, inventar, reinventar, expresar y vivir, representando todo lo que es y lo que son sus ciudadanos”. Por ello, el concepto detrás de la marca define a Bogotá como “la sumatoria de muchos atributos, valores y fortalezas y crea un sistema que fortalece los diferentes frentes de la marca, haciendo uso de diversas connotaciones de la expresión MÁS, como significado de grandeza, sumatoria, diversidad, crecimiento, optimismo”.



7. Prospectiva de Trabajo a Futuro: Plan de Trabajo 2011

Con el fin de continuar con el trabajo de promoción de inversión y contribuir en el posicionamiento de Bogotá a nivel internacional, la Corporación ha definido seis lineamientos estratégicos de trabajo para el período 2011 – 2015. Dichos lineamientos se listan a continuación.

Prospectiva de trabajo

2011	2012	2013	2014	2015
Quedar entre las 10 mejores agencias de promoción del mundo según FIAS				
Contribuir al posicionamiento de Bogotá como una de las ciudades más amigables para a IED de valor agregado en la región (MaBo)				
Contribuir en la alineación de actores y apoyar con la búsqueda de inversionistas para proyectos estratégicos para Bogotá y su región				
Canalizar obstáculos nacionales al SINOI y trabajar en la mejora del clima de inversión de Bogotá y la región				
Cumplir con la meta del programa T2W y trabajar en la alineación de actores y esfuerzos para lograr el mejoramiento del bilinguismo en Bogotá y la región				
Profundizar el trabajo con los socios y trabajar para mantener la sostenibilidad de la Agencia hacia el futuro				

Para contribuir al cumplimiento de los lineamientos de mediano plazo descritos en la gráfica anterior, en el año 2011, Invest in Bogota dedicará su trabajo en el desarrollo de cinco áreas de acción enfocadas en la promoción de inversión y la implementación de la estrategia de mercadeo de ciudad. Estas cinco áreas corresponden a:

- Promover proactivamente inversión en sectores de valor agregado con potencial para la ciudad y consecución de inversión para proyectos estratégicos.
- Facilitar la inversión reactiva, priorizando sectores de valor agregado.
- Promover la reinversión de empresas instaladas en Bogotá y la región.
- Implementar la estrategia de mercadeo de ciudad a través del establecimiento de una nueva unidad de negocio dentro de la Agencia.
- Contribuir a la mejora del clima de inversión para lograr que el territorio de Bogotá y la región sean más atractivos para los inversionistas. Se continuará trabajando en la ejecución del programa de *Talk to the World* para lograr la meta de 10.000 personas certificadas con nivel B2.



7.1 Estrategia de promoción de inversión para el 2011

En la Tabla 7 se listan los sectores en los que Invest in Bogota enfocará su trabajo de promoción de inversión durante el año 2011. Esta promoción seguirá teniendo un enfoque de promoción proactiva en aquellos sectores que la Agencia evaluó como prioritarios para atraer inversión y un enfoque reactivo para aquellas inversiones que llegan a través de referidos y terceros.

Tabla 7. Sectores para promoción de inversión en el año 2011

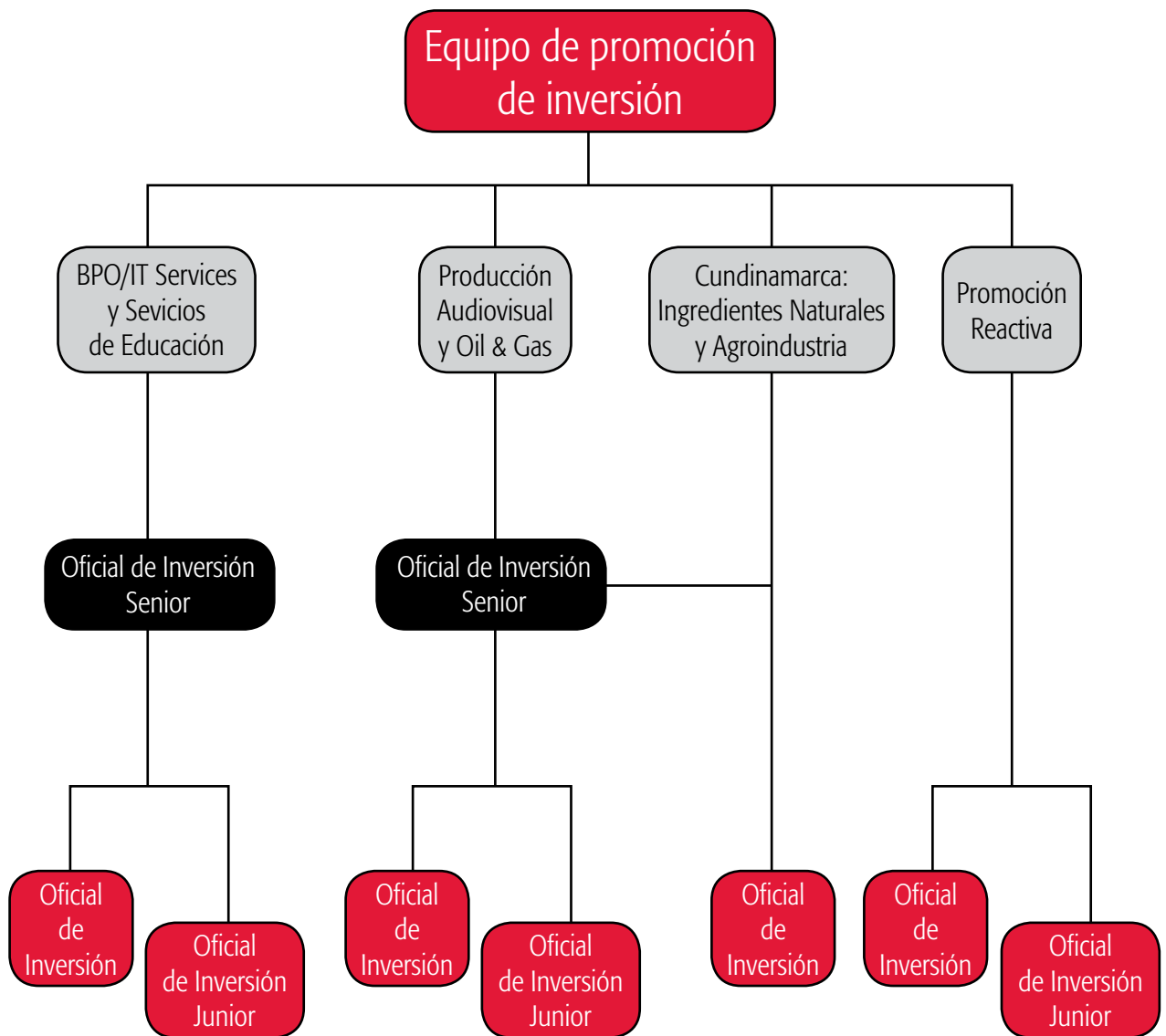
Industria	Sector / Subsector	Tipo de promoción
Servicios	Tercerización de procesos de negocio (BPO/KPO)	Proactiva
	Servicios compartidos / sedes regionales	
	Tecnologías de la información (IT)	
	Servicios de educación	
	Servicios para la industria de petróleo y gas	
	Producción audiovisual / industrias creativas	
	Turismo de bienestar (salud) y de negocios	
	Servicios profesionales	Reactiva
	Servicios aeronáuticos	
	Contact centers (servicios básicos)	
Manufactura y agroindustria	Frutas y verduras frescas y procesadas	Proactiva
	Ingredientes naturales para el sector cosmético y de alimentos	Reactiva
	Equipos médicos y productos farmacéuticos	
	Cosméticos	
	Autopartes	
	Materiales de construcción	
	Otros	
Infraestructura corporativa	Parque / distrito tecnológico para Bogotá - Región	Proactiva
	Proyectos de investigación y desarrollo y servicios	
	Plataformas logísticas	



BOLIVAR
LIBERTADOR

Para la promoción proactiva se tiene contemplado realizar 25 campañas y/o participación de eventos sectoriales especializados en los sectores prioritarios en mercados tales como EEUU, Canadá, Brasil, Chile, India, Reino Unido, Uruguay y Argentina, entre otros.

Para la promoción de estos sectores, Invest in Bogota cuenta con un equipo de promoción que se especializa en sectores de acuerdo al énfasis de promoción que tendrá el año 2011. Este equipo se describe en el organigrama que se presenta a continuación.





7.2 Estrategia Mercadeo de Ciudad 2011

Respecto al trabajo del 2011 frente a la implementación de la estrategia de mercadeo de ciudad, Invest in Bogota, como socio de esta iniciativa y habiendo coordinado los procesos de diseño de la estrategia y el desarrollo del concurso de selección del Sistema de Identidad Visual – Marca ciudad desde el 2009, enfocará sus esfuerzos este año en la implementación y materialización de las recomendaciones y lineamientos incluidos en el informe final de INPOLIS, denominado “Diseño de una Estrategia de Mercadeo de Ciudad para Bogotá, Colombia” y entregado en Julio del año 2010.

En ese sentido, Invest in Bogota creará una unidad de negocio con un Gerente del proyecto, un especialista en comunicaciones y un apoyo administrativo. Este equipo trabajará de la mano con la Directora Ejecutiva y los socios del proyecto (Cámara de Comercio de Bogotá y Secretaría de Desarrollo Económico) en la implementación y puesta en marcha del proyecto.

En ese sentido, creará una unidad de negocios a un documento que establece los lineamientos para el desarrollo de una estrategia de mercadeo de ciudad y un sistema de identidad visual que busca convertirse en la imagen visual de la estrategia, en el año 2011, Invest in Bogota debe concentrar los esfuerzos en el trabajo de implementación de la estrategia como parte integral del trabajo de la Agencia. En ese sentido, el proyecto pasa de ser un proyecto de clima de inversión a una unidad dentro de Invest que será la encargada de implementar y ejecutar la estrategia.



8. Cumplimiento Plan de Mejoramiento

En relación con el plan de mejoramiento suscrito entre Invest in Bogota y la Contraloría Distrital por la auditoría realizada por las vigencias 2007 y 2008, cabe destacar que a 31 de diciembre de 2010, se encuentran cumplidas nueve (9) acciones correctivas relativas a los once (11) hallazgos descritos. Las dos (2) acciones correctivas que se encuentran pendientes se refieren a:

(i) implementar el sistema de control interno, sobre este se ha solicitado ampliación del plazo para el total cumplimiento de estas acciones, lo cual ha sido aceptado por la Contraloría.

(ii) programa T2W, la Corporación ha estructurado las dos acciones correctivas planteadas, por ser un programa dinámico su implementación, ajustes y evaluación se realizan a lo largo del desarrollo del programa.

El plan de mejoramiento junto con los reportes, se encuentra a disposición de los miembros de junta y asamblea para su consulta.



Corporación para el Desarrollo y la Productividad Bogotá Región

Estados Financieros
por los años terminados
el 31 de diciembre de 2010 y 2009
e Informe del Revisor Fiscal

INFORME DEL REVISOR FISCAL

A la Asamblea General de Miembros de la Corporación para el Desarrollo y la Productividad - Bogotá Región:

1. He auditado los balances generales de la CORPORACIÓN PARA EL DESARROLLO Y LA PRODUCTIVIDAD BOGOTÁ REGIÓN al 31 de diciembre de 2010 y 2009 y los correspondientes estados de ingresos y egresos, de cambios en el fondo social, de cambios en la situación financiera y de flujos de efectivo por los años terminados en esas fechas, y el resumen de las principales políticas contables y otras notas explicativas.

2. La administración es responsable por la preparación y correcta presentación de estos estados financieros de acuerdo con los principios de contabilidad generalmente aceptados en Colombia. Esta responsabilidad incluye: diseñar, implementar y mantener un sistema de control interno adecuado para la preparación y presentación de los estados financieros, libres de errores significativos, bien sea por fraude o error; seleccionar y aplicar las políticas contables apropiadas; así como efectuar las estimaciones contables que resulten razonables en las circunstancias.

3. Mi responsabilidad es expresar una opinión sobre estos estados financieros con base en mis auditorías. Obtuve las informaciones necesarias para cumplir mis funciones y llevar a cabo mi trabajo de acuerdo con normas de auditoría generalmente aceptadas en Colombia. Tales normas requieren que planifique y efectúe la auditoría para obtener una seguridad razonable acerca de si los estados financieros están libres de errores significativos. Una auditoría de estados financieros incluye examinar, sobre una base selectiva, la evidencia que soporta las cifras y las revelaciones en los estados financieros. Los procedimientos de auditoría seleccionados dependen del juicio profesional del auditor, incluyendo su evaluación de los riesgos de errores significativos en los estados financieros. En la evaluación del riesgo, el auditor considera el control interno de la Corporación que es relevante para la preparación y presentación razonable de los estados financieros, con el fin de diseñar procedimientos de auditoría que sean apropiados en las circunstancias. Una auditoría también incluye, evaluar los principios de contabilidad utilizados y las estimaciones contables significativas hechas por la administración, así como evaluar la presentación general de los estados financieros. Considero que mis auditorías me proporcionan una base razonable para expresar mi opinión.

4. En mi opinión, los estados financieros antes mencionados, tomados de los libros de contabilidad, presentan razonablemente, en todos los aspectos significativos, la situación financiera de la CORPORACIÓN PARA EL DESARROLLO Y LA PRODUCTIVIDAD BOGOTÁ REGIÓN al 31 de diciembre de 2010 y 2009, los resultados de sus operaciones, los cambios en su fondo social, los cambios en su situación financiera y sus flujos de efectivo por los años terminados en esas fechas, de conformidad con principios de contabilidad generalmente aceptados en Colombia.

5. A partir del año 2010, la Corporación debe presentar sus Estados Financieros de acuerdo con políticas contables establecidos en el Régimen de Contabilidad Pública, definidos por la Contaduría General de la Nación, como se describe en la Nota 2 a los Estados Financieros. Esta situación afecta la uniformidad y comparabilidad de las cifras de los Estados Financieros.

6. Como se menciona en la Nota 2 a los estados financieros, durante los ejercicios terminados el 31 de diciembre de 2010 y 2009, la Corporación presenta: a) un déficit acumulado de \$6.261 millones y \$3.485 millones y b) un déficit del ejercicio por \$3.244 millones y \$2.776 millones, respectivamente, originadas por la dinámica de sus operaciones. Los planes de la Gerencia respecto a este asunto se describen en la citada Nota 2 a los Estados Financieros.

7. Además, informo que la Corporación ha llevado su contabilidad conforme a las normas legales y a la técnica contable; las operaciones registradas en los libros de contabilidad y los actos de los administradores se ajustan a los estatutos y a las decisiones de la Asamblea General de Miembros y de la Junta Directiva; la correspondencia, los comprobantes de las cuentas y los libros de actas se llevan y se conservan debidamente; el informe de gestión de los administradores guarda la debida concordancia con los estados financieros básicos, y la Corporación no se encuentra en mora por concepto de aportes al Sistema de Seguridad Social Integral. Mi evaluación del control interno, efectuada con el propósito de establecer el alcance de mis pruebas de auditoría, no puso de manifiesto que la Corporación no haya seguido medidas adecuadas de control interno y de conservación y custodia de sus bienes y de los de terceros que estén en su poder.



SEBASTIÁN PINZÓN LEMUS
T.P. No. 152382-T
Revisor Fiscal
Designado por Deloitte & Touche Ltda.
11 de febrero de 2011

CORPORACIÓN PARA EL DESARROLLO Y LA PRODUCTIVIDAD

BOGOTÁ REGIÓN

NOTAS A LOS ESTADOS FINANCIEROS

POR LOS AÑOS TERMINADOS EL 31 DE DICIEMBRE DE 2010 Y 2009

(En miles de pesos colombianos, excepto cuando se indique lo contrario)

1. OPERACIONES

Operaciones – La Corporación para el Desarrollo y la Productividad Bogotá Región (en adelante la Corporación) fue constituida por medio de escritura pública No. 3707 del 04 de septiembre de 2006, en la Notaría treinta y ocho de Bogotá, con una duración hasta el 4 de septiembre de 2106. Su objeto social principal consiste en la coordinación y desarrollo de planes, programas y proyectos que contribuyen a la productividad, la competitividad, el desarrollo económico sostenible, la promoción de la inversión, e intercambio comercial nacional e internacional y la exportación de bienes y servicios.

2. CAMBIOS EN POLITICAS CONTABLES

A partir del año 2010, la Corporación en el proceso de identificación, clasificación, registro, preparación, transmisión y presentación de sus estados contables ha dado cumplimiento integral a las normas y procedimientos establecidos en el Régimen de Contabilidad Pública, definidos por la Contaduría General de la Nación a través de la Resolución 354 y a través del régimen de contabilidad pública. Algunas de estas políticas se resumen a continuación:

a. *Unidad monetaria* – De acuerdo con disposiciones legales, la unidad monetaria utilizada por la Corporación es el peso colombiano.

b. *Período contable* – Por estatutos, la Corporación tiene definido efectuar el corte de sus cuentas, preparar y difundir estados financieros de propósito general, una vez al año, al 31 de diciembre.

c. *Disponibile* – La Corporación administra los recursos financieros en cuentas bancarias constituidas de acuerdo a lo establecido en los convenios suscritos con terceros. Los recursos propios los administra en

cuentas bancarias independientes. Los rendimientos financieros generados en las cuentas de ahorro, que contienen recursos públicos, deberán ser reembolsados al Tesoro Público; así mismo, los rendimientos generados en las cuentas de ahorro que contienen recursos propios, deberán ser reconocidos dentro de su estado de ingresos y egresos, como ingresos.

d. *Deudores* – Corresponde a las cuentas por cobrar a terceros, principalmente al fondo de garantía equivalente al 10% descontado de cada giro, constituido por la Corporación Andina de Fomento a favor de la Corporación, en virtud de lo establecido en la cláusula sexta del Contrato de Prestación de Servicios suscrito entre las partes el 8 de septiembre de 2009.

e. *Equipo - Neto* – Corresponde a equipos de oficina y equipos de cómputo contabilizados al costo histórico. La depreciación se calcula bajo el método de línea recta sobre las vidas útiles estimadas para cada grupo de activos.

f. *Otros activos* – Está representado por:

- *Gastos pagados por anticipado* - Corresponden al pago de pólizas de cumplimiento adquiridas por la Corporación durante el año 2010, las cuales son amortizadas a un año.
- *Obras y mejoras en propiedad ajena* - Realizadas en las oficinas alquiladas para el desarrollo de su objeto social. La amortización se efectúa por el método de línea recta por un período de 3 años, de acuerdo a la duración inicial del contrato.
- *Software* – Corresponde a un software y programa base para el manejo de inversionistas. La amortización se efectúa por el método de línea recta por un periodo de 1 año.

g. *Obligaciones laborales* – Las obligaciones laborales se ajustan al cierre del ejercicio con base en lo dispuesto por las normas vigentes. Para los empleados cubiertos con el nuevo régimen de seguridad social (Ley 100 de 1993), la Corporación cubre su obligación de pensiones a través del pago de aportes a los diferentes Fondos Privados de Pensiones en los términos y con las condiciones contempladas en dicha ley.

h. *Provisión para impuesto de renta* - La Corporación se enmarca dentro de las entidades sin ánimo de lucro de Régimen Tributario Especial, enunciado en el artículo 19 del Estatuto Tributario, el cual establece que estas entidades, aunque tienen la calidad de contribuyentes, gozarán de exención tributaria cuando su objeto social o la destinación directa o indirecta de sus excedentes los inviertan en actividades relacionadas con salud, deporte, educación formal, cultura, investigación científica o tecnológica, ecológica, protección ambiental o para programas de desarrollo social, siempre y cuando los mismos sean de interés general y que la comunidad tenga acceso a ellos. La exención del beneficio neto se materializa cuando las entidades hayan cumplido alguna de las siguientes condiciones:

- Que los excedentes se destinen dentro del año siguiente al de su obtención, o dentro de los plazos adicionales establecidos por la Asamblea General de Miembros, para desarrollar directa o indirectamente una o varias de las actividades ya señaladas en el párrafo anterior.
- Que se destinen a capitalizarse mediante la constitución de asignaciones permanentes, para el desarrollo de las actividades antes mencionadas.

i. *Recursos recibidos y ejecutados* – La Corporación registra los recursos recibidos y ejecutados de acuerdo con la naturaleza de los mismos, siguiendo las normas contables aplicables, de la siguiente manera:

Otros pasivos – Los recursos recibidos para terceros, los cuales tienen una destinación específica según los términos acordados, se registran en la cuenta de otros pasivos, los cuales se reducen con la ejecución de los gastos imputables.

Fondo social – Los recursos recibidos de los miembros a título de aportes al fondo social, se registran en el patrimonio, que implican su destinación para la ejecución de actividades relacionadas con el desarrollo de su objeto social.

j. *Cuentas de orden* - Registran los aportes pactados en los convenios, descontados los efectivamente recibidos de los diferentes terceros.

k. *Estimados contables* – La preparación de estados financieros de conformidad con principios de contabilidad generalmente aceptados en Colombia requiere que la Gerencia haga algunas estimaciones y supuestos que afectan los montos de activos, pasivos y los montos de ingresos y gastos reportados durante el período de reporte.

l. *Estado de flujos de efectivo* – La Corporación preparará su estado de flujos de efectivo por el método indirecto; bajo este método se tiene una conciliación entre el déficit neto y el flujo de efectivo neto de las actividades de operación, el cual informa por separado todas las partidas conciliatorias. Para ello se adicionará o deducirá al déficit neto aquellas partidas que no impliquen movimiento de dinero.

Negocio en marcha – Al 31 de diciembre de 2010 y 2009, la Corporación presenta: a) un déficit acumulado de \$6.261 millones y 3.485 millones y b) un déficit del ejercicio por \$3.244 millones y \$2.776 millones, respectivamente. Esta situación ha generado una disminución del valor del fondo social por debajo del 50% del valor de los aportes, sin embargo, la Corporación sigue cumpliendo con el objetivo para lo cual fue creada y contando con el apoyo de los miembros fundadores. (Ver Nota 13).

3. DISPONIBLE	2010	2009
Caja en dólares (1)	\$ -	\$ 5.306
Caja menor	400	400
Bancos – Cuentas ahorros (2)	6.460.142	8.584.403
Bancos – Cuentas corrientes	-	9.400
Total	\$ 6.460.542	\$ 8.599.509

(1) De acuerdo con instrucciones de la Contraloría General de la Nación, la Compañía no debe tener saldos de caja en dólares. Dado lo anterior este rubro fue monetizado durante el año 2010 y trasladado a las cuentas de ahorros.

(2) Corresponde a los depósitos en las cuentas operativas (recursos propios) y en las cuentas que para efectos de control se han abierto para cada convenio.

La Corporación maneja recursos de terceros, para el desarrollo de convenios que contribuyen a la productividad, competitividad, desarrollo económico sostenible y promoción de la inversión, los cuales son ubicados en el rubro de disponible en los Estados Financieros, saldo que en su totalidad y por su naturaleza, corresponden a recurso restringido.

4. DEUDORES	2010	2009
Anticipos y avances	\$ -	\$ 33.832
Depósitos	-	11.718
Cuentas por cobrar a trabajadores	64	6.657
Cobros a terceros (1)	11.733	-
Deudores varios (2)	3.643	25.208
Total	\$ 15.440	\$ 77.415

(1) Corresponde al fondo de garantía equivalente al 10% descontado de cada giro, constituido por la Corporación Andina de Fomento "CAF" a favor de la Corporación, en virtud de lo establecido en la cláusula sexta del Contrato de Prestación de Servicios suscrito entre las partes el 8 de septiembre de 2009. Esta garantía se girará a la Corporación una vez se apruebe el informe final del convenio.

(2) Al corte 31 de diciembre de 2010 esta cuenta refleja principalmente el sobregiro en la ejecución en el convenio 010 y un anticipo entregado al proveedor Asist Card. Al 31 de diciembre de 2009, corresponden principalmente a mayores valores pagados por seguridad social, incapacidades por cobrar y reembolsos de gastos de viaje por cobrar.

5. GASTOS PAGADOS POR ANTICIPADO	2010	2009
----------------------------------	------	------

A 31 de diciembre de 2009 presenta un saldo de \$10.757, correspondiente al saldo por amortizar de las pólizas de cumplimiento, constituidas por la corporación según las obligaciones contempladas en los convenios. Se amortizó en 2010.

6. OTROS ACTIVOS	2010	2009
Seguros	\$ 479	\$ -
Obras y mejoras en propiedades ajenas	2.306	-
Software	12.314	-
Amortización	(2.052)	-
Total	\$ 13.047	\$ -

7. EQUIPO, NETO	2010	2009
Equipo de comunicación y computación (1)	\$ 125.135	\$ 111.342
Equipo de oficina	74.374	74.374
Depreciación	(115.686)	(86.937)
Total	\$ 83.823	\$ 98.779

(1) Para el año 2010 el incremento en equipos de computación y comunicación corresponde a la adquisición de tres computadores y dos impresoras para soportar las operaciones de la Compañía.

8. CARGOS DIFERIDOS, NETO	2010	2009
Mejoras en propiedad ajena (1)	\$ -	\$ 53.870
Total	\$ -	\$ 53.870

(1) Corresponde a las mejoras en propiedades ajenas realizadas en 2008, las cuales tienen una vida útil de 36 meses. De acuerdo al plan único de cuentas de la Contaduría General de la Nación, se registran como otros activos (Ver Nota 6).

9. CUENTAS POR PAGAR	2010	2009
Costos y gastos por pagar (1)	\$ 928	\$ 210.788
Retención en la fuente	40.120	36.227
Retenciones y aportes de nómina (2)	31.314	16.459
Acreedores varios	1.007	16.408
Retención en la fuente de Industria y Comercio	437	162
Total	\$ 73.806	\$ 280.044

(1) El saldo refleja los valores correspondientes a reembolsos por gastos de viaje de los funcionarios de Corporación en desarrollo de sus funciones.

(2) Corresponde a los pagos de seguridad social de los empleados de la Compañía. Para el año 2010, este saldo se incrementó producto del pago de bonificaciones a los empleados por cumplimiento de metas.

10. OBLIGACIONES LABORALES	2010	2009
Cesantías	\$ 27.878	\$ 28.326
Vacaciones	32.750	26.067
Bonificación (1)	260.860	-
Intereses sobre cesantías	3.145	3.245
Prima de servicios	-	-
Total	\$ 324.633	\$ 57.638

(1) Corresponde al pago por concepto de bonificaciones por cumplimiento de metas de funcionarios de acuerdo con la política aprobada cada año por la Junta Directiva de la Corporación. Para el año 2009, de acuerdo con el plan único de cuentas, este rubro se registró como una provisión (Ver Nota 11).

11. PASIVOS ESTIMADOS Y PROVISIONES	2010	2009
Honorarios (1)	\$ -	\$ 20.403
Costos y gastos (2)	-	233.051
Provisión ICA	-	31
Total	\$ -	\$ 253.485

(1) El saldo registrado a 31 de diciembre de 2009, corresponde a la provisión para cubrir los pasivos por honorarios que no quedaron facturados en este año.

(2) Corresponde para 2009 al estimado por concepto de bonificaciones por cumplimiento de metas de funcionarios de acuerdo con la política aprobada cada año por la junta Directiva de la Corporación. Para el año 2010, de acuerdo con el plan único de cuentas de la Contaduría General de la Nación, este rubro es registrado como obligaciones laborales (Ver Nota 10).

12. OTROS PASIVOS

Corresponde a los saldos por amortizar de los recursos recibidos en desarrollo de los convenios interadministrativos, celebrados entre la Corporación y entidades públicas o privadas tales como, el Instituto Distrital de Turismo, la Secretaría Distrital de Desarrollo Económico, la Secretaría Distrital de Cultura, Recreación y Deporte, la Cámara de Comercio de Bogotá, la Agencia Nacional de Hidrocarburos, la Corporación Andina de Fomento y la Gobernación de Cundinamarca, el detalle de la cuenta es como sigue:

	2010	2009
Ingresos recibidos para terceros:		
Recursos convenio 062	\$ 2.015.391	\$ 4.172.752
Recursos adición al convenio 062	365.199	654.564
Recursos convenio 196 CCB-IDT	551.392	1.204.277
Recursos convenio 003 SDDE	140.717	326.685
Recursos convenio Gobernación	203.201	139.243
Recursos convenio CAF	120.607	117.607
Recursos convenio Alcaldía	66.743	44.100
Recursos convenio 024 SDDE	-	43.637
Recursos convenio 243	-	24.558
Recursos Contrato LUMNI	268.832	23.304
Recursos convenio CCB MTV	-	19.681
Recursos convenio 049 SDDE	239	10.744
Recursos convenio 011ANH	-	(1.760)
Pendiente por ejecutar	\$ 3.732.321	\$ 6.779.392

Convenio 062 - Objeto - Implementación de la segunda fase de un plan para la formación de capital humano en aprendizaje de un idioma extranjero para los sectores identificados como prioritarios para la atracción de inversión, su plazo de ejecución es hasta el 23 de marzo de 2011. El movimiento contable correspondiente a este convenio es:

	2010	2009
Saldo Inicial	\$ 4.172.752	\$ -
Mas - Ingresos:		
Aportes recibidos convenio 062	-	4.934.722
Menos - Total ejecutado	(2.157.361)	(761.970)
Pendiente por ejecutar	\$ 2.015.391	\$ 4.172.752

Convenio Adición 062 – Objeto - Realizar la convocatoria sobre la población objetivo, donde se obtengan mínimo 282 personas clasificadas con el nivel de idioma de entrada, con el fin de garantizar el número final de personas formadas en inglés con nivel B2, su plazo de ejecución es hasta el 23 de Marzo de 2011. El movimiento contable correspondiente a este convenio es:

	2010	2009
Saldo Inicial	\$ 654.564	\$ -
Mas - Ingresos:		
Aportes recibidos convenio 062	-	703.706
Menos - Total ejecutado	(289.365)	(49.142)
Pendiente por ejecutar	\$ 365.199	\$ 654.564

Convenio 196 – Objeto - En virtud del presente Convenio, la Corporación para el Desarrollo y la Productividad firmó un convenio con la Cámara de Comercio de Bogotá y el Instituto Distrital de Turismo, con el fin de aunar esfuerzos técnicos, administrativos y financieros para el diseño y la puesta en marcha de una estrategia de mercadeo de ciudad para Bogotá. Con la celebración del presente convenio, las partes darán cumplimiento a los siguientes objetivos:

- 1) Desarrollar, con el apoyo de consultores expertos en la materia y mediante un proceso participativo, la visión que conformará la base de la estrategia de mercadeo de la ciudad y de la marca de ciudad;
- 2) Desarrollar la estrategia de mercadeo de ciudad que incluya una lista de proyectos prioritarios, tanto de corto como de largo plazo;
- 3) Desarrollar el diseño de una marca de ciudad;
- 4) Entregar el Plan de Trabajo y el Cronograma detallado dentro del mes siguiente al perfeccionamiento y legalización del presente Convenio.

Su plazo inicial de ejecución era hasta el 26 de febrero de 2010. Este ha tenido dos modificaciones ampliando la ejecución del mismo, la primera prorrogaba ampliaba la ejecución hasta el 26 de agosto de 2010 y la segunda modificación amplió la ejecución del mismo hasta el 26 de abril de 2011. El movimiento contable correspondiente a este convenio es:

	2010	2009
Saldo Inicial	\$ 1.204.277	\$ -
Mas - Ingresos:		
Aportes recibidos convenio 196	-	1.478.899
Menos - Total ejecutado	(652.885)	(274.622)
TotalPendiente por ejecutar	\$ 551.392	\$ 1.204.277

Convenio 003 – Objeto - Con el fin implementar un plan de inglés, la Corporación para el Desarrollo y la Productividad firmó un convenio con la Secretaría Distrital de Desarrollo Económico por \$800 millones; de los cuales la Corporación aportará \$100 millones representados en especie y la Secretaría aportará \$700 millones, deduciendo posteriormente el impuesto de estampillas. Los compromisos comunes de las partes cooperantes son los de implementar un plan para la formación de capital humano en aprendizaje de una segunda lengua para los sectores identificados como prioritarios para la atracción de inversión. Este convenio se encuentra en fase de ejecución y en el mes de noviembre de 2008 se firmó una adición presupuestal por \$400 millones, su plazo inicial de ejecución era hasta el 1 de Mayo de 2010, el cual tuvo una modificación ampliando su ejecución al 12 de Marzo de 2011. El movimiento contable correspondiente a este convenio es:

	2010	2009
Saldo Inicial	\$ 326.685	\$ -
Mas - Ingresos:		
Aportes recibidos convenio 003	-	1.065.000
Menos - Total ejecutado	(185.968)	(738.315)
Pendiente por ejecutar	\$ 140.717	\$ 326.685

Convenio Gobernación – Objeto - Aunar esfuerzos técnicos administrativos y financieros con el fin de diseñar y desarrollar una estrategia proactiva que asegure atraer inversión extranjera a Cundinamarca, enfocada en sectores con alto potencial de desarrollo económico para el departamento. La duración de este convenio era de doce meses a partir del 30 de noviembre de 2009 y cuatro meses más. Sin embargo el 8 de Noviembre de 2010 se prorrogó el convenio por seis meses más extendiendo la ejecución del mismo hasta el 8 de Mayo de 2011, así como la realización de una adición presupuestal por \$350.000 para la ejecución del mismo. El movimiento contable correspondiente a este convenio es:

	2010	2009
Saldo Inicial	\$ 139.243	\$ -
Mas - Ingresos:		
Aportes recibidos convenio Gobernación	350.000	150.000
Menos - Total ejecutado	(286.042)	(10.757)
Pendiente por ejecutar	\$ 203.201	\$ 139.243

Contrato Corporación Andina de Fomento – En el marco de la Cooperación técnica No Reembolsable otorgada por la Corporación Andina de Fomento a la Secretaría Distrital de Desarrollo Económico de la Alcaldía Mayor de Bogotá, Distrito Capital, mediante la Resolución N° PE-6433/08 del 17 de diciembre de 2008 y celebrada con el Beneficiario mediante la Carta del Convenio suscrita entre éste y la SDDE el 14 de mayo de 2009, la Corporación Andina de Fomento contrata los servicios del consultor (Corporación) con el objeto de que coordine la participación de 282 personas en el programa de formación en inglés que se adelanta en el marco del proyecto inglés como lengua extranjera. Su plazo de ejecución inicial era hasta el 13 de Noviembre de 2010, sin embargo se realizó una adición presupuestal por \$3.000 para la ejecución del mismo, extendiendo el desarrollo del convenio por seis meses más. El movimiento contable correspondiente a este convenio es:

	2010	2009
Saldo Inicial	\$ 117.607	\$ 117.607
Mas - Ingresos:		
Aportes recibidos Contrato Corporación Andina Fomento	3.000	-
Menos - Total ejecutado	-	-
Pendiente por ejecutar	\$ 120.607	\$ 117.607

Convenio Alcaldía – Objeto - Aunar esfuerzos entre la Corporación y la Secretaria General de la Alcaldía Mayor de Bogotá D.C, para que la Corporación elabore un documento en inglés y español de la proyección de la ciudad de Bogotá como centro de inversión y plataforma empresarial de negocios, La duración de este convenio era de seis meses a partir del 27 de noviembre de 2009, sin embargo ha tenido dos prorrogas la primera extendía el plazo de ejecución hasta el 26 de Octubre de 2010 y la segunda hasta el 26 de Abril de 2011, así como una adición presupuestal durante 2010 por \$105.000. El movimiento contable correspondiente a este convenio es:

	2010	2009
Saldo Inicial	\$ 44.100	\$ -
Mas - Ingresos:		
Aportes recibidos convenio Alcaldía	105.000	44.100
Menos - Total ejecutado	(82.357)	-
Pendiente por ejecutar	\$ 66.743	\$ 44.100

Convenio 024 – Objeto - Con el fin de apoyar el programa de inversiones, la Corporación firmó un convenio con la Secretaria Distrital de Desarrollo Económico por \$1.450 millones; de los cuales la Corporación aportará \$350 millones representados en especie y la Secretaría aportara \$1.100 millones, deduciendo posteriormente el impuesto de estampillas. Los compromisos comunes de las partes cooperantes son: aportar su experiencia y conocimiento, poner a disposición la información disponible y que sea necesaria con el fin de identificar estrategias de promoción de inversión proactiva para sectores priorizados. Este convenio se encuentra en fase de ejecución y en el mes de noviembre de 2007 se firmó una prórroga de cuatro meses, la cual incluye una adición presupuestal por \$310 millones, en el mes de julio de 2008 se firmó una nueva prórroga. Su plazo de ejecución fue hasta el 13 de diciembre de 2009, realizando los ajustes contables respectivos durante el primer mes el año 2010. El movimiento contable correspondiente a este convenio es:

	2010	2009
Saldo Inicial	\$ 43.637	\$ -
Mas - Ingresos:		
Aportes recibidos convenio 024	-	1.383.666
Menos - Total ejecutado	(43.637)	(1.340.029)
Pendiente por ejecutar	\$ -	\$ 43.637

Convenio 243 - Objeto - Aunar esfuerzos técnicos, administrativos y financieros para la promoción de la industria artística, cultural y turística de la ciudad en el marco de la realización de la ceremonia de premios MTV 2009 en Bogotá, su plazo de ejecución era de cinco meses a partir del 10 de agosto de 2009, terminando en el mes de Enero de 2010. El movimiento contable correspondiente a este convenio es:

	2010	2009
Saldo Inicial	\$ 24.558	\$ -
Mas - Ingresos:		
Aportes recibidos convenio 243	-	673.513
Menos - Total ejecutado	(24.558)	(648.955)
Pendiente por ejecutar	\$ -	\$ 24.558

Contrato LUMNI – A 31 de diciembre la Corporación ha recaudado la suma de \$268.832 los cuales serán transferidos una vez se constituya el encargo fiduciario, el cual tendrá como objetivo principal la promoción y administración del programa de inglés, Su plazo de ejecución es hasta el 22 de mayo de 2011.

Convenio CCB-MTV - Objeto - La Cámara de Comercio de Bogotá se compromete a apoyar el desarrollo del evento cultural "Premios MTV" que se llevará a cabo en la ciudad de Bogotá, su plazo de ejecución era de cuatro meses a partir del 9 de septiembre de 2009, terminando en el mes de Enero de 2010. El movimiento contable correspondiente a este convenio es:

	2010	2009
Saldo Inicial	\$ 19.681	\$ -
Mas - Ingresos:		
Aportes recibidos convenio CCB-MTV	-	100.000
Menos - Total ejecutado	(19.681)	(80.319)
Pendiente por ejecutar	\$ -	\$ 19.681

Convenio 049 – Objeto - Identificar estrategias de promoción de inversión proactiva como resultado de evaluar las características de la demanda por servicios logísticos entorno a la distribución alimentaria en las localidades de ciudad Bolívar, Suba, Usme y Bosa, su plazo de ejecución inicial era hasta el 23 de octubre de 2009, sin embargo se firmó una prórroga ampliando la extensión del convenio hasta Enero de 2011. El movimiento contable correspondiente a este convenio es:

	2010	2009
Saldo Inicial	\$ 10.744	\$ -
Mas - Ingresos:	-	-
Aportes recibidos convenio 049	-	227.500
Menos - Total ejecutado	(10.505)	(216.756)
Pendiente por ejecutar	\$ 239	\$ 10.744

Convenio Agencia Nacional de Hidrocarburos - Objeto: Facilitar el cumplimiento de las actividades misionales a cargo de la ANH, especialmente sus labores de promoción de las áreas hidrocarburíferas de la nación y promocionar a Bogotá como destino propicio para la inversión extranjera. Para tal efecto la Corporación apoyará a la Agencia Nacional de Hidrocarburos en las ferias y eventos nacionales e internacionales que se desarrollarán de acuerdo con los compromisos previstos en la cláusula segunda durante 2009, y en el fortalecimiento de la imagen institucional de la Agencia Nacional de Hidrocarburos en el exterior, concretamente en el sector hidrocarburífero. Los ingresos de este convenio se reciben luego de que la Corporación genera una cuenta de cobro por gastos reembolsables, y a 31 de diciembre, se tenía pendiente por cobrar un saldo de \$1.760. El movimiento contable correspondiente a este convenio es:

	2010	2009
Saldo Inicial	\$ (1.760)	\$ -
Mas - Ingresos:		
Aportes recibidos convenio Agencia Nacional de Hidrocarburos	-	13.983
Menos - Total ejecutado	1.760	(15.743)
Pendiente por ejecutar	\$ -	\$ (1.760)

13. FONDO SOCIAL

La Corporación durante el año 2010 recibió aportes por valor de \$2.000 millones por parte de Bogotá Distrito Capital (Socio Fundador)- Secretaría Distrital de Desarrollo Económico, en calidad de recursos públicos; por parte de la Cámara de Comercio de Bogotá (Socio Fundador)- \$ 2.200.Millones; y en calidad de nuevo aportante como Socio Adherente, la Agencia para el Desarrollo de Cundinamarca "ADECUN" por \$ 50.000, los cuales entraron a formar parte del fondo social de la corporación.

A 31 de diciembre de 2010 y 2009 respectivamente, los aportes sociales de la Corporación presentan la siguiente composición:

	2010	2009
Aportes Socio Fundador-Cámara de Comercio de Bogotá	\$ 7.325.639	\$ 5.125.639
Aportes Socio Fundador-Tesorería Distrital de Bogotá	4.604.196	2.604.196
Aportes Socio Adherente-Agencia para el Desarrollo de Cundinamarca "ADECUN"	50.000	-
Total aportes sociales	\$ 11.979.835	\$ 7.729.835

Por disposición de la Junta Directiva de la Corporación y en concordancia con el Decreto 4698 de 2005, los recursos entregados por parte de la Cámara de Comercio y de la Secretaría Distrital de Desarrollo Económico a entidades sin ánimo de lucro, para el desarrollo de su objeto social, representan un aporte constitutivo del fondo social.

14. CUENTAS DE ORDEN	2010	2009
Acreedoras de control:		
Recursos convenio Gobernación	\$ -	\$ 350.000
Recursos convenio Alcaldía	-	105.000
Recursos convenio CAF	99.447	84.987
Recursos convenio 011ANH	61.017	61.017
Recursos convenio 003 SDDE	35.000	35.000
Total	\$ 195.464	\$ 636.004

Corresponde a los aportes pactados con las contrapartes en los convenios suscritos por la Corporación y su saldo a 31 de diciembre de 2010 y 2009 respectivamente, refleja el valor de los aportes pendientes de desembolsar.

15. EGRESOS DE ADMINISTRACIÓN	2010	2009
Gastos de personal	\$ 1.796.291	\$ 1.666.928
Servicios (1)	84.473	259.656
Honorarios (2)	651.522	240.343
Obras y mejoras en propiedades ajenas	47.684	-
Materiales y suministros	14.534	-
Gastos de viaje (3)	289.929	165.567
Arrendamientos	191.211	172.858
Diversos (4)	95.475	149.810
Amortizaciones	-	104.780
Impuestos	16.398	26.719
Depreciaciones	-	23.785
Seguros	15.217	21.661
Mantenimiento y reparaciones	9.122	17.861
Gastos legales	2.364	13.421
Adecuación e instalaciones	-	947
Contribuciones y afiliaciones	70.393	118
Total	\$ 3.284.613	\$ 2.864.454

(1) A diciembre de 2010 y 2009 corresponde a pagos por servicios públicos, servicio de vigilancia y seguridad de acuerdo a las necesidades de la Corporación.

(2) Corresponde a los honorarios pagados por la Corporación durante 2010 y 2009 respectivamente, por servicios de revisoría fiscal, outsourcing contable, asesoría jurídica y financiera principalmente.

(3) Corresponde a los gastos incurridos por la Corporación generados por las visitas nacionales y/o extranjeras realizadas por los profesionales de promoción de inversión.

(4) Corresponde a gastos en que incurre la Corporación durante 2010 y 2009 respectivamente, para el desarrollo de sus operaciones, tales como comunicación, transporte, aseo y cafetería.

16. INGRESOS (EGRESOS) NO OPERACIONALES		
Ingresos no operacionales:	2010	2009
Financieros (1)	\$ 29.816	\$ 74.141
Ingresos ejercicios anteriores (2)	7	29.706
Recuperaciones	806	14.404
Indemnizaciones	-	5.647
Diversos	-	152
Total	\$ 30.629	\$ 124.050
Gastos no operacionales:	2010	2009
Extraordinarios (3)	\$ 19.145	\$ 19.773
Financieros	4	11.003
Perdida en retiro de propiedades	-	2.647
Gastos de ejercicios anteriores (4)	(29.187)	1.689
Total	\$ 10.038	\$ 35.112

(1) Ingresos registrados por la generación de intereses en la cuenta operativa de la Corporación.

(2) Corresponde principalmente para 2010 y 2009, a recuperaciones y rendimientos financieros de cuentas de ahorro operativas de la entidad, diferente a los convenios, producto de la actividad propia de la Corporación.

(3) Corresponde principalmente para 2010 y 2009, a costos y gastos de ejercicios anteriores, ajustes por diferencia en cambio y otras comisiones bancarias.

(4) Corresponde a recuperaciones de gastos de ejercicios anteriores, los cuales son permitidos registrar como un menor valor del gasto del período vigente, de acuerdo a lo establecido en el plan único de cuentas de la Contaduría General de la Nación.

FOTOGRAFÍAS:

Cortesía del Archivo Fotográfico Instituto Distrital de Turismo (IDT)

Por orden de aparición y de izquierda a derecha:

PP. 2 - Carlos Lema

PP. 4 - Jorge Arturo Huérfano

PP. 6 - Jorge Arturo Huérfano

PP. 8 - Germán Montes

PP. 10 - Stephan Riedel

PP. 12 - Jorge Arturo Huérfano

PP. 14 - Germán Montes

PP. 16 - Stephan Riedel

PP. 18 - Germán Montes

PP. 22 - Carlos Lema – Jorge Arturo Huérfano - Jorge Arturo Huérfano – Carlos lema

PP. 24 - Jorge Arturo Huérfano

PP. 26 - Germán Montes

PP. 28 - Germán Montes

PP. 30 - Carlos Lema

PP. 32 - Germán Montes

PP. 34 - Germán Montes



Contáctenos:

E-mail: info@investinbogota.org

PBX: +57 (1) 742-3030

Fax: +57 (1) 742-3050

Dirección: Carrera 7 N°. 71-21, torre B, oficina 901

Bogotá, Colombia

<http://twitter.com/investinbogota>

<http://facebook.com/investinbogota>